



COMUNICATO

IMU: IL 17 SETTEMBRE LA II° RATA SULLA PRIMA CASA

STANGATINA AUTUNNALE DA 67 EURO MEDI CON PUNTE DI 283 EURO

**A DICEMBRE IL SALDO SULLA PRIMA CASA PESERA' 71 EURO CON PUNTE
DI 283 EURO, MENTRE PER LA SECONDA CASA IL SALDO SARA'
DI 519 EURO MEDI CON PUNTE DI 1.100 EURO**

**AD OGGI 6 COMUNI HANNO AUMENTATO L'ALIQUOTA PER LA PRIMA CASA
E QUELLA PER LA SECONDA CASA**

**ALIQUOTE MEDIE DEL 4,19 PER MILLE PER LA PRIMA CASA (PIU' 4,8%
SULL'ALIQUOTA BASE) E DEL 8,27 PER MILLE PER LA SECONDA CASA
(PIU' 14,3% SULL'ALIQUOTA BASE)**

**IN TOTALE L'IMU TRA PRIMA E SECONDA CASA PESERA' NEL 2012 MEDIAMENTE
1.160 EURO (205 EURO SULLA PRIMA CASA E 956 EURO SULLA SECONDA CASA)**

**CON L'ACCONTO DI GIUGNO INCASSATI 75,5 MILIONI DI EURO (42,7 MILIONI DI
EURO DAI COMUNI E 32,8 MILIONI DI EURO DALLO STATO)**

Studio della UIL Pensionati di Latina sull'IMU nei 33 Comuni Pontini

Finite le ferie, per le famiglie pontine è arrivato il momento di mettere mano di nuovo al portafoglio per far fronte al pagamento dell'IMU.

Infatti, lasciato alle spalle l'acconto di Giugno, per i proprietari di una prima casa che hanno optato per il pagamento in tre rate, arriva la scadenza del 17 settembre.

Da una stima effettuata dalla UIL Pensionati di Latina, sui 33 Comuni della Provincia, la "stangatina autunnale" peserà mediamente **67 euro** medi con punte di 283 euro a Ponza; 230 euro a Ventotene; 127 euro a Formia. Nel Comune capoluogo la stangatina peserà 60 euro medi.

Conto più salato, spiega **Francesca Salvatore – Segretario Generale della UIL Pensionati di Latina**, infatti il saldo di Dicembre, a differenza degli acconti (calcolati con le aliquote base 4 per mille per la prima casa e 7,6 per mille per la seconda casa), sarà effettuato con le aliquote deliberate o ancora in caso di definizione nei singoli Comuni, che possono aumentarle o diminuirle del 2 per mille sulla prima casa e del 3 per mille sugli altri immobili.

Dal monitoraggio, spiega Francesca Salvatore, ad oggi sui **20** Comuni che hanno definito le aliquote, emerge che i Sindaci pur cercando di limitare gli aumenti del prelievo sulla prima casa, ritoccano verso l'alto l'aliquota degli altri immobili puntando in moltissimi casi su quella massima (10,6 per mille).

Ad oggi, tra i Comuni che hanno deliberato le aliquote, **6** di essi hanno aumentato quella per la prima casa, **2** l'hanno diminuita, **10** hanno confermato l'aliquota base.

Mentre **15** Comuni hanno ritoccato all'insù quelle per le seconde case, **4** hanno confermato l'aliquota base, **1** l'ha diminuita.

E così a **Dicembre** mediamente per una prima casa, agli acconti di Giugno e Settembre (133 euro), se ne dovranno aggiungere mediamente altri **71 euro**.

Conguaglio, invece, che diventa ancora più pesante per le seconde case, dove l'IMU passa da un acconto medio di 437 euro ad un saldo di **519 euro**.

Complessivamente l'IMU peserà per il 2012 sulle famiglie per **1.161 euro** medi (205 euro medi per la prima casa e 956 euro per una seconda casa).

“Soldi freschi” per le casse dei Comuni e dello Stato, che si aggiungono ai **75,4 milioni** di euro (42,7 milioni di euro l'incasso dei Comuni e 32,7 milioni di euro per lo Stato), dell'acconto di Giugno.

In particolare per l'acconto di Giugno **Comune di Latina** si sono incassati complessivamente **15,8 milioni** di euro (8,9 milioni di euro per il Comune e 6,9 milioni di euro per lo Stato); ad **Aprilia 10,2 milioni** di euro (5,8 al Comune e 4,4 allo Stato); a **Terracina** 8,1 milioni di euro (4,6 milioni di euro per il Comune e 3,5 milioni di euro per lo Stato).

Secondo la UILP, conclude Francesca Salvatore, l'IMU deve essere modificata per le sue molte incongruenze, partendo dalla riduzione delle aliquote sulla prima casa legata al reddito ISEE per i lavoratori e i pensionati, con ulteriori detrazioni per questi ultimi senza figli minori a carico; l'equiparazione delle detrazioni di 50 euro per le famiglie con disabili over 26 anni e l'equiparazione a “prima casa” delle abitazioni di anziani e disabili ricoverati in strutture socio sanitarie, prevista ad oggi soltanto da tre Comuni.

Latina, 13.09.2012

LE TABELLE

IMU: LA MEDIA DEL COSTO PER LA PRIMA CASA

L'elaborazione tiene conto della media delle rendite catastali dei singoli Comuni (A/2 e A/3), rapportate ad un immobile sito in zona semi centrale, con 5 vani, equivalenti a circa 90 mq. Per la media si è tenuto conto di una famiglia con 1,56 figli a carico secondo le ultime statistiche dell'ISTAT sulla composizione delle famiglie italiane. Per le aliquote si è tenuto conto di quelle deliberate per il 2012, mentre per i Comuni che non hanno ancora deliberato sono state prese in considerazione le aliquote di base del 4 per mille.

CITTA'	ALIQUOTA PRIMA CASA	EQUIPARAZIONE PRIMA CASA PER LUNGODEGENTI RICOVERATI	ACCONTO PRIMA CASA GIUGNO (33%)	ACCONTO PRIMA CASA SETTEMBRE (33%)	SALDO PRIMA CASA A DICEMBRE (34%)	COSTO TOTALE MEDIO PRIMA CASA
APRILIA*	4	si	90,30	90,30	90,7	271,30
BASSIANO	4	/	30,55	30,55	30,57	91,67
CAMPODIMELE*	4	no	43,20	43,20	43,21	129,61
CASTELFORTE	4	/	57,46	57,46	57,46	172,38
CISTERNA DI LATINA*	3,5	no	47,39	47,39	29,63	124,41
CORI	4	/	18,17	18,17	18,16	54,50
FONDI*	5	no	107,36	107,36	107,35	322,07
FORMIA*	4	no	127,23	127,23	127,23	381,69
GAETA*	4	no	125,70	125,70	125,69	377,09
ITRI*	4	no	50,41	50,41	50,41	151,23
LATINA*	4	no	59,75	59,75	59,75	179,25
LENOLA*	4	si	38,88	38,88	38,89	116,65
MAENZA	4	/	12,19	12,19	12,19	36,57
MINTURNO*	5	no	59,38	59,38	103,88	222,64
MONTE SAN BIAGIO*	5	si	74,73	74,73	130,73	280,19
NORMA*	5	no	65,90	65,90	115,35	247,15
PRIVERNO*	5	no	24,65	24,65	43,14	92,44
PONTINIA	4	/	48,48	48,48	48,48	145,44
PONZA*	4	no	283,10	283,10	283,1	849,30
PROSEDI	4	/	12,80	12,80	12,79	38,39
ROCCAGORGA	4	/	0,60	0,60	0,59	1,79
ROCCA MASSIMA	4	/	7,08	7,08	7,08	21,24
ROCCASECCA	4	/	18,94	18,94	18,93	56,81
SABAUDIA	4	/	109,26	109,26	109,26	327,78
SAN FELICE CIRCEO*	4	no	116,07	116,07	116,06	348,20
SANTI COSMA E DAMIANO	4	/	57,46	57,46	57,46	172,38
SERMONETA*	3,7	no	51,59	51,59	40,03	143,21
SEZZE	4	/	19,45	19,45	19,46	58,36
SONNINO*	4	no	4,09	4,09	4,09	12,27
SPERLONGA*	4	/	88,97	88,97	88,96	266,90
SPIGNO SATURNIA*	5	no	19,45	19,45	33,95	72,85
TERRACINA	4	/	100,39	100,39	100,38	301,16
VENTOTENE*	4	no	230,13	230,13	230,13	690,39
MEDIA	4,16		66,70	66,70	71,4	204,80

Elaborazione UIL Pensionati Latina su dati Agenzia del Territorio e siti internet dei Comuni

*Sono i Comuni che hanno deliberato le aliquote per il 2012

IMU: LA MEDIA DEL COSTO PER LA SECONDA CASA

L'elaborazione tiene conto della media delle rendite catastali dei singoli Comuni (A/2 e A/3), rapportate ad un immobile sito in zona semi centrale con 5 vani equivalenti a circa 90 mq. Per le aliquote si è tenuto conto di quelle deliberate per il 2012 mentre per i Comuni che non hanno ancora deliberato sono state prese le aliquote di base del 7,6 per mille.

IMU: LA MEDIA DEL COSTO PER LA SECONDA CASA

CITTA'	ALIQUOTA ORDINARIA SECONDA CASA	ACCONTO SECONDA CASA GIUGNO (50%)	SALDO SECONDA CASA A DICEMBRE (50%)	COSTO TOTALE MEDIO SECONDA CASA
APRILIA*	8,5	514,00	636,25	1.150,25
BASSIANO	7,6	343,58	343,59	687,17
CAMPODIMELE*	8,5	379,63	629,12	1.008,75
CASTELFORTE	7,6	420,26	420,26	840,52
CISTERNA DI LATINA*	9	391,57	535,76	927,33
CORI	7,6	298,77	298,77	597,54
FONDI*	9	450,10	615,86	1.065,96
FORMIA*	9,5	619,11	928,68	1.547,79
GAETA*	10,6	614,75	1.097,74	1.712,49
ITRI*	9,6	400,18	610,18	1.010,36
LATINA*	10,6	426,80	763,40	1.190,20
LENOLA*	7,6	367,33	367,33	734,66
MAENZA	7,6	281,76	281,76	563,52
MINTURNO*	9,5	425,75	638,55	1.064,30
MONTE SAN BIAGIO*	8	469,48	592,98	1.062,46
NORMA*	6	393,02	227,55	620,57
PRIVERNO*	8,6	267,86	338,37	606,23
PONTINIA	7,6	385,18	385,18	770,36
PONZA*	7,6	1063,35	1.063,35	2.126,70
PROSEDI	7,6	283,48	283,48	566,96
ROCCAGORGA	7,6	247,00	246,99	493,99
ROCCA MASSIMA	7,6	258,55	258,55	517,10
ROCCASECCA	7,6	310,49	310,48	620,97
SABAUDIA	7,6	567,89	567,89	1.135,78
SAN FELICE CIRCEO*	8	613,20	613,20	1.226,40
SANTI COSMA E DAMIANO	7,6	420,26	420,26	840,52
SERMONETA*	9,6	403,54	615,96	1.019,50
SEZZE	7,6	302,44	302,44	604,88
SONNINO*	10,6	244,45	436,45	680,90
SPERLONGA*	7,6	510,05	510,05	1.020,10
SPIGNO SATURNIA*	8,0	302,44	334,04	636,48
TERRACINA	7,6	537,85	537,85	1.075,70
VENTOTENE*	7,6	912,37	912,37	1.824,74
MEDIA	8,27	437,16	518,94	956,10

Elaborazione UIL Pensionati Latina su dati Agenzia del Territorio e siti internet dei Comuni

*Sono i Comuni che hanno deliberato le aliquote per il 2012

IMU: GETTITO DELL'ACCONTO DI GIUGNO

CITTA'	Importo comune	Importo stato	Importo totale
APRILIA	5.851.536	4.370.199	10.221.735
BASSIANO	75.655	60.690	136.345
CAMPODIMELE	28.868	21.260	50.128
CASTELFORTE	239.611	189.458	429.069
CISTERNA DI LATINA	2.637.607	2.093.284	4.730.892
CORI	328.236	260.165	588.401
FONDI	2.606.991	1.973.712	4.580.702
FORMIA	3.637.416	2.547.203	6.184.619
GAETA	1.963.170	1.587.634	3.550.804
ITRI	579.852	428.676	1.008.528
LATINA	8.895.453	6.916.499	15.811.952
LENOLA	213.185	138.823	352.008
MAENZA	114.817	93.111	207.929
MINTURNO	1.150.758	955.064	2.105.822
MONTE SAN BIAGIO	254.783	158.578	413.361
NORMA	176.130	129.749	305.878
PRIVERNO	485.891	381.485	867.376
PONTINIA	930.201	783.947	1.714.148
PONZA	577.965	446.776	1.024.741
PROSEDI	51.968	43.984	95.951
ROCCAGORGA	95.493	79.575	175.068
ROCCA MASSIMA	45.367	37.890	83.256
ROCCASECCA	40.381	32.746	73.127
SABAUDIA	2.779.384	2.052.597	4.831.981
SAN FELICE CIRCEO	1.742.593	1.446.061	3.188.654
SANTI COSMA E DAMIANO	300.293	234.114	534.407
SERMONETA	637.738	486.458	1.124.195
SEZZE	731.796	568.514	1.300.310
SONNINO	173.423	147.033	320.56
SPERLONGA	435.920	365.848	801.768
SPIGNO SATURNIA	156.940	116.282	273.222
TERRACINA	4.627.850	3.518.915	8.146.764
VENTOTENE	126.952	101.522	228.474
TOTALE	42.694.223	32.767.852	75.462.075

Elaborazione UIL Pensionati Latina su dati Ministero Economia

Il Messaggero LATINA

VENERDI 14 SETTEMBRE 2012
REDAZIONE:
Piazza del Mercato, 11
E-mail:
latina@ilmessaggero.it

Per la Uil pensionati Imu, nuova rata in arrivo ma c'è chi non può pagare

di FRANCESCA BALESTRIERI

L'Imu torna a far tremare i cittadini. La tanto odiata tassa sulla prima casa, infatti, di rientro dalle ferie, è lì ad aspettare tutti gli italiani con la seconda delle tre rate in scadenza il 17 settembre. La Uil pensionati di Latina ha realizzato una stima sui 33 comuni della provincia di Latina, constatando una difficoltà oggettiva nel riuscire a pagare la rata che peserà mediamente 67 euro, ma con punte che arriveranno a toccare i 283 euro a Ponza; 230 euro a Ventotene; 127 euro a Formia. A Latina i cittadini, per la prima casa, pagheranno, di media, 60 euro.

Ma è solo l'inizio perché il conto più salato arriverà con il saldo da pagare nel mese di dicembre che, a differenza degli acconti che sono calcolati con le aliquote base 4 per mille per la prima casa e 7,6 per mille per la seconda casa, sarà effettuato con le aliquote deliberate o ancora in caso di definizione nei singoli Comuni, che possono aumentarle o diminuirle del 2 per mille sulla prima casa e del 3 per mille sugli altri immobili. A spiegarlo è Francesca Salvatore, segretario generale della Uil Pensionati di Latina che spiega come «dal monitoraggio emerge che ad oggi sui 20 Comuni che hanno definito le aliquote, i sindaci, pur cercando di limitare gli aumenti del prelievo sulla prima casa, ritoccano verso l'alto l'aliquota degli altri immobili puntando in moltissimi casi su quella massima (10,6 per mille)».

Tra i Comuni che hanno deliberato le aliquote, 6 di essi hanno aumentato quella per la prima casa, 2 l'hanno diminuita, 10 hanno confermato l'aliquota base. 15 Comuni, invece, hanno ritoccato all'insù quelle per le seconde case, 4 hanno confermato l'aliquota base, 1 l'ha diminuita. In questo modo a dicembre mediamente per una prima casa, agli acconti di giugno e settembre di circa 133 euro, se ne dovranno aggiungere mediamente altri 71 euro.

Il conguaglio diventa molto più pesante per le seconde case, dove l'Imu passa da un acconto medio di 437 euro ad un saldo di 519 euro. «Facendo un rapido calcolo - spiega Francesca Salvatore - l'Imu nel 2012 peserà sulle famiglie per 1.161 euro medi (205 euro medi per la prima casa e 956 euro per una seconda casa)».

Secondo la stima del sindacato per l'acconto di giugno il Comune di Latina ha incassato complessivamente 15,8 milioni di euro (8,9 milioni di euro per il Comune e 6,9 milioni di euro per lo Stato); ad Aprilia 10,2 milioni di euro (5,8 al Comune e 4,4 allo Stato); a Terracina 8,1 milioni di euro (4,6 milioni di euro per il Comune e 3,5 milioni di euro per lo Stato).



Imu, il calcolo

Francesca
Salvatore:
«Un peso
per le famiglie»

LO STUDIO Sei i comuni ad aver aumentato l'aliquota Seconda rata Imu, le tasche dei pontini più leggere di sessantasette euro

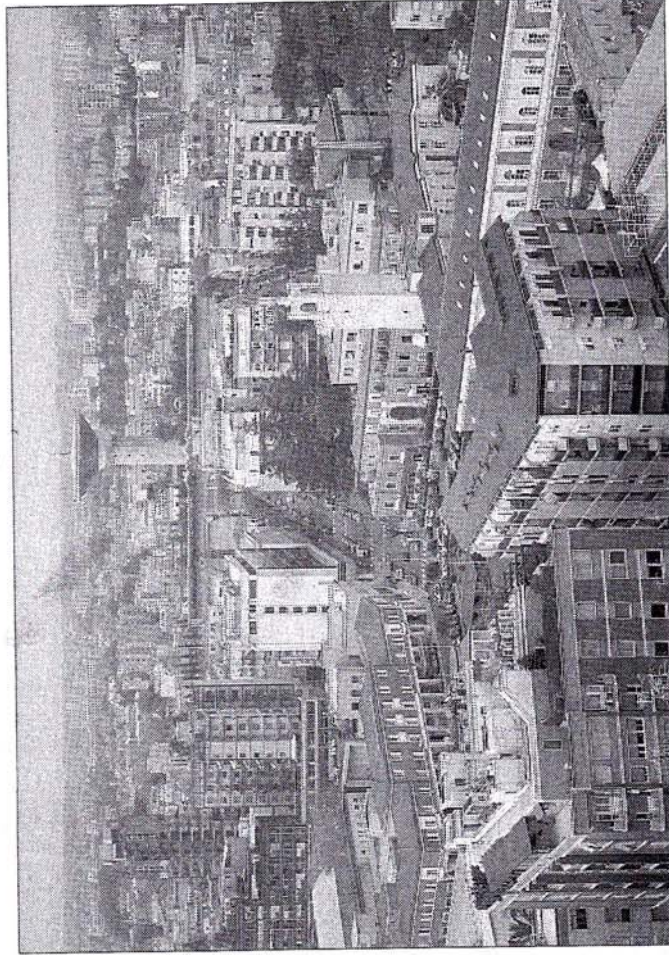
Sessantasette euro di media con punte di 283 euro a Ponzia, 230 euro a Ventotene e 127 euro a Formia. Sono queste le cifre previste, dallo studio della Uil pensionati di Latina in merito alla «stangata» autunnale per la seconda rata sulla prima casa in scadenza proprio domani.

«Conto più salato per la seconda rata e la terza rata - spiega Francesca Salvatore, segretario generale della Uil Pensionati di Latina - Il saldo di Dicembre, infatti, a differenza degli account (calcolati con le aliquote base 4 per mille per la prima casa e 7,6 per mille per la seconda casa) sarà effettuato con le aliquote deliberate o ancora in caso di definizione nei singoli Comuni, che possono aumentarle o diminuirle del 2 per mille sulla prima casa e del 3 per mille sugli altri immobili». «Dal monitoraggio - aggiunge Francesca Salvatore - ad oggi, sui 20 Comuni che hanno



Francesca Salvatore

definito le aliquote, emerge che i Sindaci pur cercando di limitare gli aumenti del prelievo sulla prima casa, ritoccano verso l'alto l'aliquota degli altri immobili puntando in moltissimi casi su quella massima (10,6 per mille). Tra i Comuni che hanno deliberato le aliquote, 6 di essi hanno aumentato quella per la prima casa, 2 l'hanno diminuita, 10 hanno confermato l'aliquota base.



Una panoramica del comune di Latina

Mentre 15 Comuni hanno ritoccato all'insù quelle per le seconde case, 4 hanno confermato l'aliquota base, uno l'ha diminuita. E così a Dicembre mediamente per una prima casa, agli account di Giugno e Settembre (133 euro), se ne dovranno aggiungere mediamente altri 71 euro. Conguaglio, invece, che diventa ancora più

pesante per le seconde case, dove l'Imu passa da un acconto medio di 437 euro ad un saldo di 519 euro».

Per il 2012, complessivamente, l'Imu peserà sul-

le famiglie 1.161 euro medi (205 euro medi per la prima casa e 956 euro per una seconda casa). «Soldi freschi» per le casse dei Comuni e dello Stato, che si aggiungono ai 75,4 milioni di euro (42,7 milioni di euro l'incasso dei Comuni e 32,7 milioni di euro per lo Stato), dell'acconto di Giugno. In particolare per l'acconto di Giugno a Latina sono stati incassati 15,8 milioni di euro (8,9 milioni di euro per il Comune e 6,9 milioni di euro per lo Stato), ad Aprile 10,2 milioni di euro (5,8 al Comune e 4,4 allo Stato), a Terracina 8,1 milioni di euro (4,6 milioni di euro per il Comune e 3,5 milioni di euro per lo Stato). «L'Imu deve essere modificata - conclude Francesca Salvatore - per le sue molte incongruenze, partendo dalla riduzione delle aliquote sulla prima casa legata al reddito Isee per i lavoratori e i pensionati».

Imu, arriva la stangata autunnale

Finite le ferie, per le famiglie di Aprilia è arrivato il momento di mettere mano di nuovo al portafogli per far fronte al pagamento dell'Imu.

Lasciato alle spalle l'acconto di giugno, per i proprietari di una prima casa che hanno optato per il pagamento in tre rate, arriva la scadenza del 17 settembre. Da una stima effettuata dalla Uil Pensionati di Latina, la «stangata autunnale» peserà circa per 90 euro medi ad Aprilia. Nulla se si riporta ai 283 euro a Ponza o ai 230 euro di Ventotene. A Latina la media è invece più bassa: 59 euro e spicci per ognuna delle tre rate. Il Comune di Aprilia ha già da tempo approvato il regolamento che stabilisce le aliquote e non ha intenzione di ritoccarle. L'aliquota è stata confermata al 4 per mille, come deciso dallo Stato. A Dicembre, con la scadenza della terza rata, il cittadino medio apriliano avrà versato 271 euro in media per la prima casa.

Per l'acconto di giugno al Comune di Aprilia si sono incassati complessivamente 10,2 milioni di euro (5,8 al Comune e 4,4 allo Stato); a Latina 15,8 milioni di euro (8,9 milioni di euro per il Comune e 6,9 milioni di euro per lo Stato); a Terracina 8,1 milioni di euro (4,6 milioni di euro per il Comune e

Con l'acconto dello scorso mese di giugno l'amministrazione comunale ha incassato complessivamente 10,2 milioni di euro, parte dei quali andrà al governo

3,5 milioni di euro per lo Stato). L'acconto di giugno è stato mediamente di 514 euro, il saldo di dicembre toccherà una quota media di 636 euro per un totale di 1.150 euro. Queste cifre saranno snocciolate

nel corso della Commissione Finanze in programma per il prossimo 20 settembre, quando si affronterà il tema della salvaguardia degli equilibri di bilancio. Sui trattati di una sorta di consuntivo di metà anno, propedeutica a valutare se, in prospettiva, l'attuale bilancio ha bisogno di ulteriori variazioni al fine di garantire il perseguimento degli obiettivi che l'amministrazione si è posta come prioritari.

"Non ci saranno sorprese sostanziali - spiega l'Assessore alle Finanze Antonio Pio Chiusolo - stiamo rispettando le previsioni ed eventuali interventi saranno fatti in sede di assessment, entro il 30 novembre così come prevede la legge". Gli argomenti trattati nella commissione finanze del 20 settembre (tra cui anche i debiti fuori bilancio) saranno poi affrontati ed approvati nel Consiglio Comunale che si terrà molto probabilmente giovedì 27 settembre, il giorno prima dell'inizio ufficiale della Festa del Santo patrono, San Michele, ed ultimo giorno utile per l'approvazione degli equilibri, che per legge hanno scadenza il 30 settembre.



Il comune di Aprilia, si prepara ad incassare la seconda rata dell'Imu



Entro il 17 settembre si pagherà la seconda rata. La media in provincia è di 67 euro

Tutti i conti sull'Imu

Sul saldo di dicembre sei Comuni pontini alzano l'aliquota base e due l'abbassano

ENTRO il 17 settembre i proprietari che hanno optato per le tre tranche

dovranno versare la seconda rata dell'Imu sulla prima casa (dopo l'acconto di giugno). E, per le famiglie pontine, si prospetta una «stangatina». La Uil Pensionati di Latina ha infatti realizzato uno studio sui 33 Comuni della provincia che dimostra come la rata peserà mediamente 67 euro con punte di 283 a Ponza, 230 a Ventotene, 127 euro a Formia. Nel capoluogo pontino invece la media sarà un po' più bassa rispetto al trend provinciale (60 euro medi).

Il saldo di dicembre, a differenza degli accenti (calcolati con le aliquote base 4 per mille sulla prima casa e 7,6 per mille sulla seconda abitazione), sarà effettuato con aliquote deliberate o ancora in caso di definizione nei singoli Comuni, che possono aumen-

tarle o diminuirle del 2 per mille sulla prima casa e del 3 per mille sugli altri immobili. E, ad oggi, tra le amministrazioni che hanno deliberato le aliquote, sei hanno aumentato quella per la prima casa, due l'hanno diminuita mentre altri dieci hanno confermato l'aliquota base. Mentre 14 Comuni hanno ritoccato in alto quelle per le seconde case, 4 hanno confermato l'ali-

quota base, una l'ha diminuita. «Il conto sarà più salato - spiega Francesca Salvatore, segretario generale della Uil Pensionati di Latina - Ad oggi sui 20 Comuni che hanno definito le aliquote emerge che i sindaci, pur cercando di limitare gli aumenti del prelievo sulla prima casa, ritoccano verso l'alto l'aliquota degli altri immobili puntando

in molti casi su quella massima del 10,6 per mille». E così a dicembre mediamente per una prima casa, agli accenti di giugno e settembre (133 euro delle detrazioni di 50 euro per le famiglie con disabili Over 26 anni e l'equiparazione a 'prima casa' delle abitazioni di anziani e disabili ricoverati in strutture socio sanitarie, prevista oggi solo da tre Comuni».

serà sulle famiglie per 1161 euro medi (205 per la prima casa e 956 euro per una seconda casa).

Da un lato però l'Imu ha permesso l'ingresso di soldi «freschi» nelle casse dei Comuni e dello Stato che si aggiungono ai 75,4 milioni di euro (42,7 milioni alle amministrazioni, 32,7 milioni di euro per lo Stato) di giugno. Nel territorio pontino i maggiori incassi si sono registrati a Latina (8,9 milioni di euro), Aprilia (5,8 milioni di euro) e Terracina (4,6 milioni di euro). Il sindacato però chiede alcuni cambiamenti per venire incontro alla cittadinanza. «Chiediamo delle modifiche - conclude Francesca Salvatore - per eliminare le molte incongruenze, parten-

I DATI

67 euro
Media in provincia sulla seconda rata

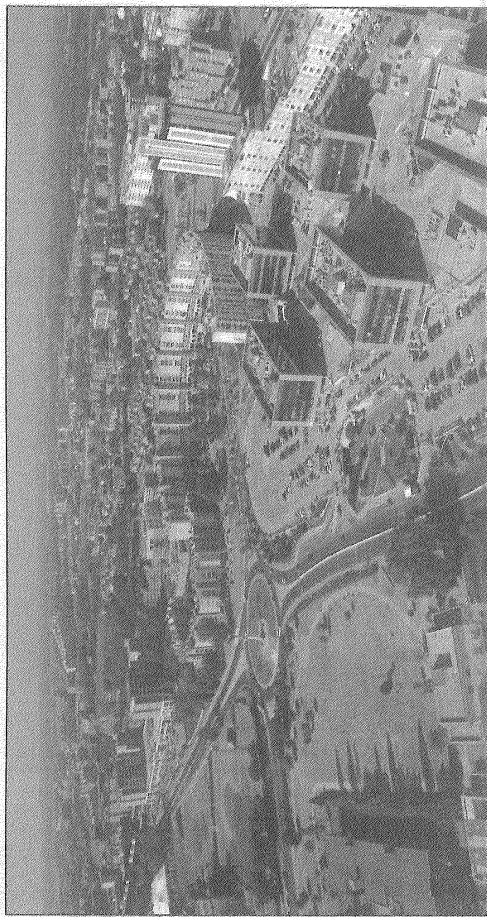
NELLA provincia di Latina la media sulla seconda rata dell'Imu è di 67 euro, è questo ciò che emerge dall'analisi della federazione della Uil Pensionati

42,7 milioni
Gettito nei comuni pontini dell'acconto di giugno

AMMONTA a 42,7 milioni di euro quanto incassato dai Comuni pontini per la rata di giugno dell'Imu, gli altri 32,7 milioni sono andati allo Stato

8,9 milioni
Incassi nel Comune di Latina

Il Comune di Latina è quello che ha incassato di più con la prima rata di giugno (8,9 milioni di euro contro) al secondo posto Aprilia con 5,8 milioni di euro



L.A.