



COMUNICATO STAMPA

IMU IL COUNT DOWN PER IL SALDO IN PROVINCIA DI LATINA

PER UNA PRIMA CASA STANGATA MEDIA DI 217 EURO CON PUNTE DI 849 EURO.

PER UNA SECONDA CASA 1.017 EURO CON PUNTE DI 2.600 EURO.

**TREDICESIME A RISCHIO:
IL SALDO A DICEMBRE COSTA MEDIAMENTE 115 EURO PER LA PRIMA CASA CON
PUNTE DI 400 EURO;
PER LA SECONDA CASA 580 EURO CON PUNTE DI 1.600 EURO.**

**UNA STANGATA COMPLESSIVA DI 168 MILIONI DI EURO
(93 MILIONI DI EURO PER IL SALDO)**

**IL 33,3% DEI COMUNI HA AUMENTATO L'ALiquOTA PER LA PRIMA CASA,
SOLTANTO IN 3 L'HANNO DIMINUITA**

IL 69,7% QUELLA PER LA SECONDA CASA, SOLTANTO 1 COMUNE L'HA DIMINUITA

**ALiquOTA MEDIA PER LA PRIMA CASA AL 4,3 PER MILLE (PIU' 7,5% RISPETTO
ALL'ALiquOTA BASE PIU' ALTA DELLA MEDIA NAZIONALE (4,23 PER MILLE)**

**PER UNA SECONDA CASA L'ALiquOTA MEDIA 8,8 PER MILLE (PIU' 15,8% RISPETTO
ALL'ALiquOTA BASE PIU' ALTA DELLA MEDIA NAZIONALE (8,78 PER MILLE)**

STUDIO DELLA UIL PENSIONATI DI LATINA SULL'IMU NEI 33 COMUNI DI LATINA

Complessivamente, l'IMU sulla prima casa costerà in provincia di Latina, in media, **217 euro**, di cui **115 euro** saranno pagati con il saldo di dicembre.

Mentre per le seconde case il costo complessivo sarà mediamente di **1.017 euro**, di cui **580 euro** da pagare entro il 17 dicembre.

In totale, secondo una simulazione della UIL Pensionati di Latina, con le aliquote deliberate dai Comuni e le relative detrazioni, il gettito complessivo, tra prima casa e altri immobili sarà di **168,6 milioni** di euro, di cui 21,5 milioni di euro per la prima casa e 147,1 milioni di euro per le seconde case.

Di questi, i Comuni incasseranno **103,1 milioni** di euro, mentre lo Stato centrale incasserà **65,5 milioni** di euro.

Tredicesime, quindi a rischio, commenta **Francesca Salvatore – Segretario Generale della UIL Pensionati di Latina**, in quanto con il prossimo saldo le famiglie pontine dovranno versare ai Comuni e allo Stato, ancora **93,2 milioni** di euro, che si aggiungono ai **75,4 milioni** di euro già pagati con l'acconto di giugno.

E' quanto emerge da uno studio della UIL Pensionati di Latina, che ha analizzato gli effetti dell'introduzione dell'IMU nei **33 Comuni** della provincia, elaborando le rendite catastali dell'Agenzia del Territorio di un immobile classificato in A/2 (abitazione civile) e A/3 (abitazione di tipo economico), in tali Comuni, rapportate ad abitazioni di 5 vani in zona semi centrale, e stimato il gettito dell'IMU con i dati dell'acconto di Giugno.

Il **33,3%** dei Comuni (10 municipi) ha aumentato le aliquote per la prima casa, il **60,6%** (20 Comuni) ha mantenuto l'aliquota di base del 4 per mille; soltanto **3** Comuni (Cisterna, Cori e Sermoneta), l'hanno diminuita.

In **2 Comuni** si pagherà l'aliquota massima del **6 per mille** (Sezze e Terracina); in **6 Comuni** (Fondi Minturno, Monte San Biagio, Spigno Saturnia, Norma, Priverno); a Castel Forte e Santi Cosma e Damiano il **4,5 per mille**; a Sermoneta il **3,7 per mille**.

Mentre il **69,7%** (23 municipi), ha aumentato l'aliquota della seconda casa; il **27,3%** (9 Comuni) hanno mantenuto l'aliquota di base del 7,6 per mille; soltanto **1 Comune** (Norma) l'ha diminuita.

5 Comuni applicano l'aliquota massima del **10,6 per mille** (Terracina, Sezze, San Felice Circeo, Latina, Sonnino).

Il risultato è che l'aliquota media per la prima casa in provincia di Latina è del **4,3 per mille** in aumento del **7,5%** rispetto all'aliquota base, più alta della media nazionale (**4,23 per mille**).

Mentre per le seconde case è dell'**8,8 per mille**, in aumento del **15,8%** rispetto all'aliquota di base, più alta della media nazionale (**8,78 per mille**).

Non sarà certamente un "Natale dolce" questo per le famiglie pontine, commenta Francesca Salvatore e, ad eccezione dei residenti nel Comune di Bassiano, ad essere più penalizzati sono i pensionati, che notoriamente non hanno figli minori di 26 anni nel loro nucleo familiare e quindi non godono delle maggiori detrazioni.

Per fortuna al danno non si è aggiunta la beffa evitando che i ricoverati in lungo degenza pagassero per la propria abitazione l'aliquota della seconda casa. Infatti quasi tutti i Comuni hanno equiparato a prima casa quella dei ricoverati in strutture per lungo degenti.

Rimane, però, conclude il Segretario della UILP, il tema delle maggiori detrazioni da prevedere per i pensionati e per i disabili over 26 anni.

Chiediamo ai Comuni per il prossimo anno di sanare tale "anomalia", affinché anche "l'odiata IMU" diventi un'imposta che preveda davvero il concetto di equità.

IMU PRIMA CASA: I COSTI NEI COMUNI

A livello di singoli Comuni a **Ponza** l'IMU sull'abitazione principale porterà un stangata pari a **849 euro** medi, di cui 424 euro da pagare con il saldo di Dicembre; a **Ventotene 690 euro**, di cui 345 euro a saldo; a **Terracina 452 euro**, di cui **301 euro** a saldo; a **Formia 382 euro** di cui **191 euro** a saldo; a **Gaeta 377 euro**, di cui **188 euro** a saldo.

Nel **Comune di Latina**, invece, per la prima casa si pagheranno complessivamente **179 euro** medi, di cui **89 euro** con il saldo di Dicembre.

IMU SECONDA CASA: I COSTI NEI COMUNI

Sempre a livello di singoli Comuni per una casa a disposizione (seconda casa) a **Ponza** la stangata sarà di **2.678 euro** medi, di cui 1.615 euro con il saldo di Dicembre; a **Ventotene 1.825 euro**, di cui **690 euro** a saldo; a **San Felice Circeo 1.622 euro**, di cui 1.041 euro a saldo; a **Gaeta 1.555 euro**, di cui **940 euro** a saldo; a **Formia 1.548 euro**, di cui **929 euro** a saldo.

Nel **Comune di Latina**, invece, per una seconda casa si pagheranno complessivamente **1.190 euro** medi, di cui **764 euro** con il saldo di Dicembre

SIMULAZIONE UILP GETTITO IMU CON IL SALDO A DICEMBRE

A **Latina** si stima, complessivamente, un gettito di quasi **37 milioni** di euro, di cui **23,2 milioni** di competenza comunale **13,8 milioni** di competenza statale.

Ad **Aprilia** gettito stimato è di **21,5 milioni** di euro di cui **12,7 milioni** nelle casse comunali e **8,7 milioni** di euro nelle casse erariali.

A **Terracina**, si stimano **20,1 milioni di euro** di cui **13,1 milioni** al Comune e **7 milioni** di euro allo Stato.

A **Formia**, invece, il gettito complessivo stimato è di **13,6 milioni** di euro di cui **8,5 milioni** di euro al Comune e **5,1 milioni** di euro nelle casse dello Stato.

A **Fondi 10,2 milioni** di euro, di cui **6,3 milioni** di euro nelle casse comunali e **3,9 milioni** di euro nelle casse statali.

Latina 07.12.2012

LE TABELLE

IMU: LA MEDIA DEL COSTO PER LA PRIMA CASA E SECONDA CASA

L'elaborazione tiene conto della media delle rendite catastali dei singoli Comuni (A/2 e A/3), rapportate ad un immobile sito in zona semi centrale, con 5 vani, equivalenti a circa 90 mq. Per la media si è tenuto conto di una famiglia con 1,56 figli a carico secondo le ultime statistiche dell'ISTAT sulla composizione delle famiglie italiane, pertanto le detrazioni per l'abitazione principale sono state calcolate con 275 euro.

COMUNI	ALIQUTA PRIMA CASA	ALIQUTA SECONDA CASA	SALDO DICEMBRE PRIMA CASA	SALDO DICEMBRE SECONDA CASA	COSTO TOTALE IMU PRIMA CASA	COSTO TOTALE IMU SECONDA CASA	ASSIMILAZIONE PRIMA CASA PER RICOVERATI IN LUNGODEGENZA
APRILIA	4	8,5	135	637	271	1.150	si
BASSIANO*	4	8,6	46	434	92	777	si
CAMPODIMELE	4	8,5	65	470	130	849	no
CASTELFORTE	4,5	9,8	107	664	193	1.084	si
CISTERNA DI LATINA	3,5	8,8	53	514	124	906	si
CORI	3	7,6	18	299	54	597	n.d.
FONDI	5	9	194	578	322	1.066	si
FORMIA	4	9,5	191	929	382	1.548	si
GAETA	4	9,6	188	940	377	1.555	si
ITRI	4	9,6	75	608	151	1.008	si
LATINA	4	10,6	89	764	179	1.190	si
LENOLA	4	8,6	58	467	117	834	si
MAENZA	4	8,6	18	355	37	636	no
MINTURNO	5	9,5	134	638	223	1.064	si
MONTE SAN BIAGIO	5	8,6	168	589	280	1.058	no
NORMA	5	6	149	230	247	621	si
PRIVERNO	5	8,6	55	340	92	606	si
PONTINIA	4	7,6	72	385	145	770	si
PONZA	4	9,6	424	1.615	849	2.678	si
PROSEDI	4	7,6	19	284	38	567	si
ROCCAGORGA	4	7,6	30	247	60	494	si
ROCCA MASSIMA	4	7,6	36	258	72	517	si
ROCCASECCA	4	7,6	28	310	57	621	si
SABAUDIA	4	7,6	164	568	328	1.136	si
SAN FELICE CIRCEO	4	10,6	174	1.041	348	1.622	no
SS.COSMA&DAMIANO	4,5	9	108	576	194	996	si
SERMONETA	3,7	9,6	65	615	144	1.019	si
SEZZE	6	10,6	58	542	87	844	si
SONNINO	4	10,6	29	434	58	678	no
SPERLONGA	4	7,6	133	510	267	1.020	si
SPIGNO SATURNIA	5	9	44	414	73	716	si
TERRACINA	6	10,6	301	965	452	1.505	si
VENTOTENE	4	7,6	345	912	690	1.825	si
MEDIA	4,30	8,80	115	580	217	1.017	/

Elaborazione UIL Pensionati Latina su dati Ministero dell'Economia E Agenzia del Territorio

*Detrazione di ulteriori 100 euro (oltre i 200 di base) per gli over 75 anni e per i disabili.

IMU: SIMULAZIONE UILP DEL GETTITO COMPLESSIVO IN PROVINCIA DI LATINA

La stima del gettito finale dell'IMU è stata fatta mettendo in relazione il gettito di Giugno (dati Ministero Economia), con le aliquote deliberate dai Comuni.

COMUNI	GETTITO IMU QUOTA COMUNE PRIMA CASA	GETTITO IMU ALTRI IMMOBILI QUOTA COMUNE	TOTALE GETTITO IMU QUOTA COMUNE	GETTITO IMU QUOTA STATO	GETTITO IMU TOTALE
APRILIA	2.962.674	9.775.445	12.738.119	8.740398	21.478.517
BASSIANO	29.930	137.351	167.281	121.380	288.661
CAMPODIMELE	15.216	47.555	62.771	42.520	105.291
CASTELFORTE	108.070	458.849	566.919	355.842	922.761
CISTERNA DI LATINA	952.565	4.847.605	5.800.170	4.186.568	9.986.738
CORI	102.107	520.330	622.437	520.330	1.142.767
FONDI	1.583.198	4674.581	6.257.779	3.947.424	10.205.203
FORMIA	2.180.426	6368.008	8.548.434	5.094.406	13.642.840
GAETA	751.072	4010.865	4.761.937	3.175.268	7.937.205
ITRI	302.352	1082.971	1.385.323	857.352	2.242.675
LATINA	3.957.908	19.293.392	23.251.300	13.832.998	37.084.298
LENOLA	148.724	314.178	462.902	277.646	740.548
MAENZA	43.412	210.725	254.137	186.222	440.359
MINTURNO	489.235	2.387.660	2.876.895	1.910.128	4.787.023
MONTE SAN BIAGIO	240.513	358.887	599.400	317.156	916.556
NORMA	115.953	204.867	320.820	259.498	580.318
PRIVERNO	261.015	863.361	1.124.376	762.970	1.887.346
PONTINIA	292.508	1.567.894	1.860.402	1.567.894	3.428.296
PONZA	262.378	1.128.697	1.391.075	893.552	2.284.627
PROSEDI	15.968	87.968	103.936	87.968	191.904
ROCCAGORGA	31.836	159.150	190.986	159.150	350.136
ROCCA MASSIMA	14.954	75.780	90.734	75.780	166.514
ROCCASECCA	15.270	65.492	80.762	65.492	146.254
SABAUDIA	1.453.574	4.105.194	5.558.768	4.105.194	9.663.962
SAN FELICE CIRCEO	593.064	4.033.749	4.626.813	2.892.122	7.518.935
SS. COSMA E DAMIANO	148.903	554.481	703.384	468.228	1.171.612
SERMONETA	325.252	1.228.947	1.554.199	972.916	2.527.115
SEZZE	489.846	1.585.855	2.075.701	1.137.028	3.212.729
SONNINO	52.780	410.145	462.925	294.066	756.991
SPERLONGA	140.144	731.696	871.840	731.696	1.603.536
SPIGNO SATURNIA	101.645	275.405	377.050	232.564	609.614
TERRACINA	3.326.805	9.815.921	13.142.726	7.037.830	20.180.556
VENTOTENE	50.860	203.044	253.904	203.044	456.948
TOTALE	21.560.157	81.586.048	103.146.205	65.512.630	168.658.835

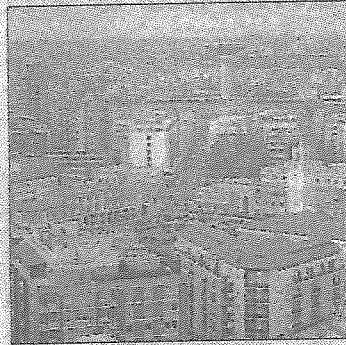
Elaborazione UIL Pensionati Latina su dati Ministero dell'Economia

La Provincia

SABATO 8 DICEMBRE 2012

IL CASO

Ici, la stangata:
ecco le cifre
nei comuni pontini



Una panoramica di Latina

«La stangata dell'I-mu mette a rischio le tredicesime, soprattutto quelle dei pensionati». Così la Uil di Latina fa i conti della tassa che i proprietari di immobili (prime e seconde case) dovranno versare entro fine anno. Il record spetta ovviamente all'isola di Ponza, soprattutto per le seconde case.

A PAGINA 7

Lo studio: solo due enti, Cisterna e Cori, hanno abbassato il costo della tassa

«IMU, A RISCHIO LE TREDICESIME»

Allarme della Uil: «Stangata prima di Natale». Undici amministrazioni hanno aumentato le aliquote per la prima casa

Arriva la stangata per l'Imu anche in provincia di Latina. A segnalarlo è la Uil attraverso una nota a firma dell'Unione Italiana Lavoratori Pensionati. Una stangata che varrà in media 217 euro, di cui 115 saranno pagati con il saldo di questo mese. La Uil pensionati ha preparato una simulazione che rende bene l'idea di come si sono regolati i Comuni con le loro aliquote e le relative detrazioni. Il gettito complessivo tra prima casa e altri immobili sarà di ben 168,6 milioni di euro, di cui 21,5 milioni per la prima casa e 147 milioni per le seconde case. Di questi soldi i Comuni, secondo quanto spiega la Uil, incasseranno 103 milioni di euro circa e allo Stato andranno complessivamente 65 milioni e mezzo di euro.

«Le tredicesime - spiega Francesca Salvatore, segretario generale della Uil Pensionati di Latina - sono a rischio. Con il prossimo saldo le famiglie pontine dovranno versare ai comuni e allo Stato ancora 93,2 milioni di euro che si aggiungono ai 75,4 milioni già pagati con l'acconto di giugno». Le cifre sono considerevoli anche in base alle scelte operate dalle amministrazioni locali: il 33% dei Comuni, undici in tutto su 33 del territorio pontino, hanno aumentato le aliquote per la prima casa, venti hanno mantenuto l'aliquota base del 4 per mille e due comuni (Cisterna e Cori) l'hanno diminuita mentre a Sezze e Terracina



Casa, un'altra stangata per l'Imu



Francesca Salvatore

na si pagherà l'aliquota massima del 6 per mille. Dati in aumento si registrano inoltre per le seconde case dove l'aliquota media è dell'8,78 per mille, in aumento di quindici punti rispetto a quella base e comunque più alta della media nazionale. «Non sarà certamente un Natale dolce questo per le famiglie pontine - spiega ancora Francesca Salvatore - e,

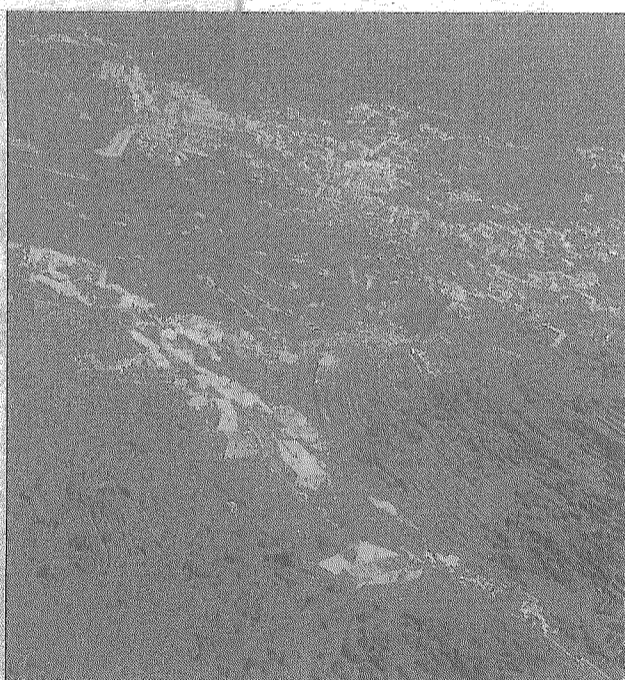
ad eccezione dei residenti nel Comune di Bassiano, ad essere più penalizzati sono i pensionati, che notoriamente non hanno figli minori di ventisei anni nel loro nucleo familiare e quindi non godono delle maggiori detrazioni. Per fortuna al danno non si è aggiunta la beffa evitando che i ricoverati in lungo degenza pagassero per la propria abitazione l'aliquota della seconda casa. Infatti quasi tutti i Comuni hanno equiparato a prima casa quella dei ricoverati in strutture per lungo degenti. Rimane però il tema delle maggiori detrazioni da prevedere per i pensionati e per i disabili oltre i ventisei anni. Chiediamo ai Comuni - conclude l'esponente della Uil - per il prossimo anno di sanare queste anomalie».

IL RECORD SPETTA ALL'ISOLA DI PONZA, SEGUONO ALTRE LOCALITÀ COSTIERE

I costi nei comuni, le proiezioni per le prime e le seconde abitazioni

Per la prima casa i costi che vengono fuori dai Comuni sono decisamente impegnativi. A livello di singoli comuni a Ponza l'Imu sull'abitazione principale porterà una stangata da 849 euro medi, di cui 424 da pagare con il saldo di dicembre; a Ventotene 690 euro, di cui 345 a saldo; a Terracina 452 euro di cui 301 a saldo, a Formia 382 euro di cui 191 a saldo, a Gaeta 377 euro di cui 188 a saldo. Nel Comune di Latina, inoltre, per la prima casa - secondo i calcoli effettuati dai tecnici della Uil Pensionati - si

pagheranno complessivamente 179 euro medi, di cui 89 euro con il saldo di questo mese. Peggio, evidentemente, per le seconde case. Ponza batte tutti con 2.678 euro medi di cui 1.615 con il saldo di dicembre; segue Ventotene con 1825 euro di cui 690 euro a saldo; San Felice Circeo 1.622 euro di cui 1.041 a saldo; Gaeta 1.555 euro di cui 940 a saldo; Formia 1548 euro di cui 929 a saldo. Nel Comune di Latina, sempre per le seconde case, si pagheranno complessivamente 1.190 euro medi di cui 764 a saldo.



Una veduta aerea dell'isola di Ponza

COMUNI	ALIQ. PRIMA CASA	ALIQ. SECONDA CASA	SALDO DICEMBRE PRIMA CASA	SALDO DICEMBRE SECONDA CASA	COSTO TOTALE IMU PRIMA CASA	COSTO TOTALE IMU SECONDA CASA	ASSIMILAZIONE PRIMA CASA PER RICOVERATI IN LUNGO DEGENZA
APRILIA	4	8,5	135	637	271	1.150	si
BASSIANO*	4	8,6	48	434	92	777	si
CAMPODIMELE	4	8,5	65	470	130	649	no
CASTELFORTE	4,5	9,8	107	684	193	1.084	si
CISTERNA DI LATINA	3,5	8,8	53	514	124	906	si
CORI	3	7,6	18	299	54	697	n.d.
FONDI	5	9	194	578	322	1.066	si
FORMIA	4	9,5	191	929	282	1.548	si
GAETA	4	9,6	188	940	377	1.555	si
ITRI	4	9,6	75	608	151	1.008	si
LATINA	4	10,6	89	764	179	1.190	si
LENOLA	4	8,6	58	467	117	634	si
MAENZA	4	8,6	18	355	37	696	no
MINTURNO	5	9,5	134	638	223	1.064	si
MONTE SAN DIAGIO	5	8,6	188	599	280	1.058	no
NORMA	5	6	149	230	247	621	si
PRIVERNO	5	8,6	55	340	92	608	si
PONTINIA	4	7,6	72	395	145	770	si
PONZA	4	9,8	424	1.615	849	2.678	si
PROSEDI	4	7,6	19	284	38	567	si
ROCCAGORGA	4	7,6	30	247	60	494	si
ROCCA MASSIMA	4	7,6	38	258	72	517	si
ROCCASECCA	4	7,6	28	310	57	621	si
SABAUDIA	4	7,6	164	566	328	1.138	si
SAN FELICE CIRCEO	4	10,6	174	1.041	348	1.622	no
SS. COSMA-DAMIANO	4,5	9	108	576	194	996	si
SERMONETA	3,7	9,6	85	615	144	1.019	si
SEZZE	6	10,6	50	542	87	644	si
SONNINO	4	10,6	29	434	58	678	no
SPERLONGA	4	7,6	133	518	267	1.020	si
SPIGNO SATURNIA	5	9	44	414	73	716	si
TERRACINA	6	10,6	301	965	452	1.605	si
VENTOTENE	4	7,6	345	912	690	1.825	si
TOTALE	4,30*	8,30*	418	520	271	1.150	

I DATI

L'elaborazione tiene conto della media delle rendite catastali dei singoli comuni (A/2 e A/3), rapportate ad un immobile sito in zona semi centrale, con 5 vani, equivalenti a circa 90mq. per la media si è tenuto conto di una famiglia con 1,56 figli a carico secondo le ultime statistiche dell'Istat, pertanto le detrazioni per l'abitazione principale sono state calcolate con 275 euro. *Detrazione di ulteriori 100 euro (oltre i 200 di base) per gli over 75 e per i disabili.

spese

Il 33% dei Comuni ha aumentato l'aliquota per la prima casa

La stangata Imu

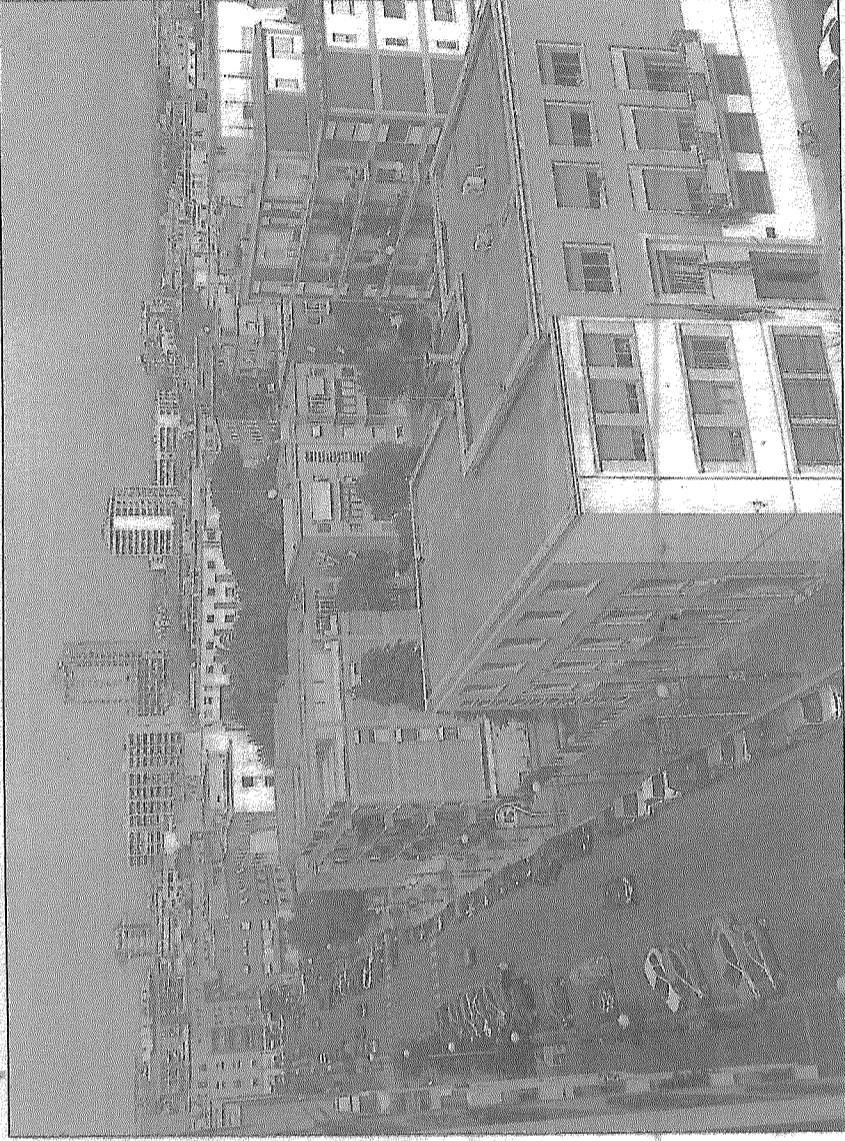
La Uil pensionati: a rischio la tredicesima dei pontini

Complessivamente l'Imu sulla prima casa costerà in provincia di Latina 217 euro in media, di cui 115 saranno pagati con il saldo di dicembre. Solo un Comune (Norima) ha diminuito l'aliquota per la seconda casa.

IMU, parte il count down per il saldo in provincia di Latina, una «stangata complessiva di 168 milioni di euro» spiega la Uilpensionati di Latina che interviene attraverso uno studio sulle ripercussioni nei 33 comuni della Provincia. «Per una prima casa stangata media di 217 euro con punte di 849, per la seconda casa 1.017 con punte di 2.600 euro» In base alla simulazione della Uil Pensionati, con le aliquote delibere dai comuni e le relative detrazioni, il gettito complessivo sarà di 186,6 milioni di euro, di cui 21,5 per la prima casa e 147 per la seconda. «Tredicesime a rischio» commenta Francesca salvatore, segretaria generale della Uil pensionati di Latina - in quanto con il prossimo saldo le famiglie dovranno versare ai Comuni e allo Stato ancora 93,2 milioni». Questa l'analisi dell'effetto dell'introduzione dell'Imu attraverso l'elaborazione delle rendite catastali dell'Agenzia del territorio. Il 33% dei Comuni hanno mantenuto l'aliquota di base del 4 per mille, soltanto Cisterna, Cori e Sermoneta

LA GRADUATORIA

Una veduta della città dall'alto, lo studio della Uil pensionati sulla base delle rendite catastali



l'hanno diminuita. In due Comuni (Sezze e Terracina) si pagherà il massimo con un 6 per mille in più. A Fondi, Minturno, Monte San Biagio, Spigno Saturnia, Nor-

ma, Priverno, Catel Forte e Santi Cosma il 4,5 per mille e a Sermoneta il 3,7 per mille. Ben ventitré Comuni hanno aumentato, invece, l'aliquota della seconda ca-

sa. Il risultato? L'aliquota media per la prima casa in provincia è del 4,3 per mille in aumento del 7,5% rispetto a quella base, più della media nazionale (4,23 per mil-

ti in strutture di ricovero». Per dare uno sguardo anche alle isole pontine, basta pensare che a Ponza l'Imu sull'abitazione porterà una stangata pari a 849 euro.

QUALCHE DATO

NORMA

Seconda casa, l'unico dove diminuisce

CISTERNA

Uno dei Comuni che ha ridotto la tassa

LATINA

Una stima: gettito di 37 milioni

PONZA

Costerà agli isolani 849 euro

FORMIA

L'Imu sulla prima casa: 382 euro

TERRACINA

La stima è di 20,1 milioni, 7 allo Stato

APRILIA

Il gettito stimato è di 21,5 milioni

SAN FELICE

Recupero Imu di 1.041 euro

33,3%

Stangata in dieci Comuni

69,7%

Seconda casa, aumento in 23 municipi

le). Mentre per le seconde case è dell'8,8 per mille in aumento del 15,8%, più alta della media nazionale (8,78 per mille).

«Non sarà certamente un Natale dolce questo per le famiglie pontine: aggiunge ancora Francesca Salvatore - ad eccezione dei residenti nel comune di Bassiano, ad essere più penalizzati sono i pensionati che notoriamente non hanno figli minori di 26 anni nel loro nucleo familiare e quindi non godono delle maggiori detrazioni».

«Per fortuna» conclude la segretaria provinciale - «al danno non si è aggiunta la beffa evitanda che i ricoverati in lungo degenza pagassero per la propria abitazione l'aliquota della seconda casa. Infatti in quasi tutti i Comuni hanno equiparato a prima casa quella del ricovero».